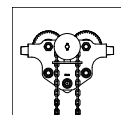
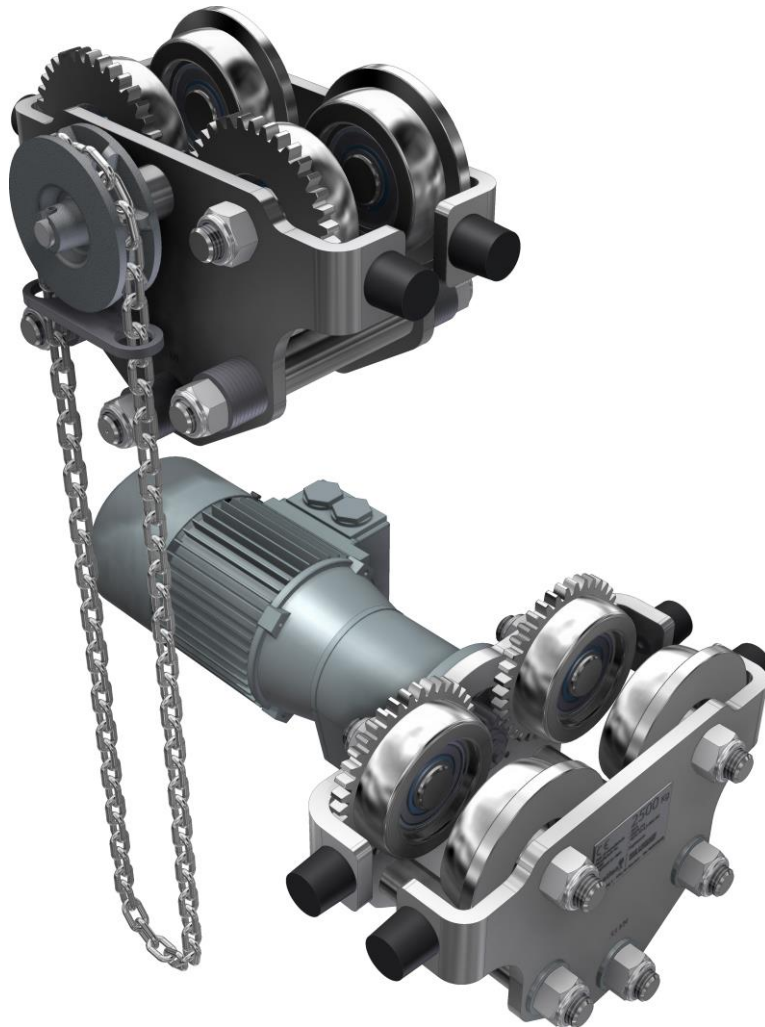




VAN LEUSDEN
IMPROVING YOUR LIFTING CAPACITY

Gebruik- en Onderhoudshandleiding

Atlas HD3C Loopkatten



Loopkat

Vertaling van het origineel

Van Leusden B.V.
P.O. Box 6030
4780 LA Moerdijk
The Netherlands

T +31 168 385 225
F +31 168 385 230
E info@vanleusden.com
I www.vanleusden.com

Parelhoenweg 2
4791 PA Klundert
The Netherlands

ING BANK 65 02 28 774
IBAN NL15INGB0650228774
BIC INGBNL2A
Registered 20041418
BTW/VAT-nr. NL005467925B01

Introductie

Dit document is een gebruik- en onderhoudshandleiding van een Atlas HD3C loopkat vervaardigd door Van Leusden B.V. en bevat belangrijke informatie over juist gebruik, veiligheid en economisch gebruik. Kennis van dit document helpt gevaarlijke situaties voorkomen, reduceert reparatie kosten, uitval en verlengt de levensduur van een Atlas HD3C loopkat.

Indien er vragen zijn, welke niet in dit document worden behandeld, kunt u contact opnemen met uw lokale erkende verkoper of uw contactpersoon bij Van Leusden B.V.

Belangrijk: Direct na levering dient het product te worden geïnspecteerd op schade welke tijdens transport zou kunnen zijn ontstaan.

Een beschadigd product mag niet worden geïnstalleerd of in-bedrijf gesteld worden.

Schade veroorzaakt door transport dient direct aan Van Leusden B.V. te worden gemeld.

Beschadigde items dienen te worden gerepareerd of worden vervangen, voorafgaand aan de installatie en inbedrijfstelling.

Montage, installatie, inbedrijfstelling en onderhoud mag alleen worden uitgevoerd door competente personen.

Elke gebruiker dient dit document zorgvuldig te lezen en te begrijpen alvorens het product in gebruik te nemen.

© Copyright 2016 Van Leusden B.V. Alle rechten voorbehouden. Niets van dit document mag worden gereproduceerd of verzonden in welke vorm of met welk middel dan ook hetzij elektronisch, mechanisch, fotokopiëren en elke andere vorm van kopiëren, zonder de uitdrukkelijke schriftelijke toestemming van Van Leusden B.V.

Atlas HD3C loopkat specificaties

Noteer uw Atlas HD3C loopkat specificaties op deze pagina. De specificaties kunnen worden gevonden op de typeplaat welke is gemonteerd op de Atlas HD3C loopkat.

Fabricage jaar :

Loopkat fabrieksnummer :

Loopkat model :

Inhoudsopgave

Introductie	2
Inhoudsopgave	3
1 Definities	4
2 Veiligheidsinstructies.....	5
2.1 Symbolen	5
2.2 Veiligheidsvoorschriften	6
2.3 Gebruiksdoel.....	6
2.4 Onjuist gebruik	6
2.5 Veilig gebruik.....	7
2.6 Aanslaan van de last.....	7
2.7 Elektrische componenten.....	8
2.8 Installatie, inbedrijfstelling, onderhoud en reparatie	8
2.9 Periodieke inspecties en testen	8
3 Algemene informatie.....	9
3.1 Technische specificaties	9
3.2 Fabrieksgarantie	9
3.3 Veilige werklust.....	9
3.4 Toepassingsgebied	9
3.5 Typeplaat aanduiding.....	10
3.6 Model beschrijving.....	10
3.7 Product overzicht	11
3.8 Afmetingen.....	12
4 Transport en opslag	13
5 Installatie	14
6 In bedrijfstelling	17
7 Bediening	18
7.1 Duw en haspel bediening.....	18
7.2 Elektrische bediening	19
8 Onderhoud	20
8.1 Onderhoudsschema	20
8.2 Smeer lijst.....	21
8.3 Smeer codes.....	22
8.4 Aanhaal momenten.....	23
9 Uit bedrijf nemen.....	24
10 Reserveonderdelen	25
Bijlage I. Logboek	27
Bijlage II. Technische specificaties	28

1 Definities

De volgende definities worden gebruikt in dit document:

Product	Overall waar de term "product" wordt gebruikt wordt de Atlas HD3C loopkat bedoeld.
Gebruikers	Gebruikers zijn personen die het product bedienen en/of gebruiken. Zij zijn opgeleid en zich bewust van de risico's die aanwezig zijn tijdens het gebruik en onbedoeld en oneigenlijk gebruik. Gebruikers zijn zich bewust van de veiligheids- en voorzorgsmaatregelen en van de toepassing zijnde regelgeving. Zij hebben hun competentie bewezen door ervaring en zijn geautoriseerd tot het bedienen van het product.
Ervaren elektriciens	Ervaren elektriciens hebben een gespecialiseerde training gevolgd. Met hun ervaring hebben zij kennis van elektrische apparaten, apparatuur, elektrische normen en voorschriften. Deze personen zijn instaat om gevaarlijke situaties te zien en te voorkomen tijdens hun werk aan een elektrische apparatuur.
Competente personen	Competente personen zijn door theoretische scholing en door ervaring vaardig op het gebied van montage, installatie, testen en onderhoud van hijswerktuigen. Zij bezitten de juiste kennis van het product, veiligheidsmaatregelen, richtlijnen en algemene regels van hijstechniek. Zij kunnen bepalen of het product veilig gebruikt en bediend kan worden.

2 **Veiligheidsinstructies**

De producten van Van Leusden B.V. zijn uitgerust met veiligheidsvoorzieningen, zoals eindschakelaars, overlastbegrenzing, remmen enz. Onbedoeld en oneigenlijk gebruik kan gevaarlijke situaties veroorzaken, welke niet kunnen worden voorkomen met veiligheidsvoorzieningen. Sommige veiligheidsvoorzieningen zijn optioneel en hoeven niet aanwezig te zijn. U dient de veiligheidsinstructies in deze handleiding zorgvuldig te lezen en te begrijpen om zo veilig als mogelijk is te kunnen werken.

2.1 **Symbolen**

Dit document bevat veiligheidsinstructies en verschillende veiligheidswaarschuwingen. De verschillende veiligheidswaarschuwingen zijn geclassificeerd naar de ernst van het gevaar en de waarschijnlijkheid van het voorkomen.



Gevaar

Dit symbool waarschuwt voor een direct dreigend gevaar voor de gezondheid en het leven van personen. Het negeren van deze waarschuwingen leidt tot ernstige verwondingen, met mogelijke dodelijke afloop.



Waarschuwing

Dit symbool waarschuwt voor situaties die mogelijk gevaarlijk zijn voor de gezondheid en het leven van personen. Het negeren van deze waarschuwingen kan tot ernstige verwondingen leiden, met mogelijke dodelijke afloop.



Voorzichtig

Dit symbool waarschuwt voor situaties die mogelijk gevaarlijk zijn voor de gezondheid van personen. Het negeren van deze waarschuwingen kan tot verwondingen leiden.



Waarschuwing voor elektriciteit

Alleen ervaren elektriciens of competente personen mogen behuizingen en afschermingen openen gemarkeerd met dit symbool.

Voor in bedrijfstelling moet alle bedrading zijn aangesloten volgens de instructies, vrij van beschadigingen en de gehele installatie moet kunnen worden uitgeschakeld met behulp van de hoofdschakelaar.



Waarschuwing voor hangende last

Het is verboden zich onder een hangende en/of bewegende last te bevinden. Dit is levensgevaarlijk.



Waarschuwing voor beknelling.

Gevaar voor beknelling en snijwonden aan handen en vingers, benen en andere ledematen. Er dienen afdoende persoonlijke beschermingsmiddelen te worden gebruikt.



Attentie

Belangrijke informatie om moeilijkheden en ongewenste/gevaarlijke situaties te voorkomen.



Tip

Nuttige informatie of tip.

2.2 Veiligheidsvoorschriften

Het product kan alleen worden bediend door gebruikers met de minimaal de volgende kwalificaties:

- Volledige kennis van dit document.
- De leeftijd van 18 jaar of ouder hebben.
- Fysiek en mentaal in staat zijn om de functioneren.
- Hebben instructie gekregen voor de bediening en onderhoud van het product en hebben hun competenties bewezen.
- Zijn in staat om toegewezen taken op een betrouwbare wijze uit te voeren met het bewustzijn van de risico's en gevaren.

De volgende organisatorische maatregelen dienen te worden getroffen:

- Een veilig en schone werkomgeving.
- Deze handleiding dient overal en altijd beschikbaar te zijn voor de gebruiker.
- Periodiek controleren of het werk veilig en volgens de voorschriften wordt uitgevoerd.
- Periodiek onderhoud en test uitvoeren en rapporteren en archiveren.
- Toepassen en handhaven van ongevallenpreventie en veiligheidsvoorschriften.
- Het toepassen en handhaven van de wettelijke landelijke en lokale voorschriften.

2.3 Gebruiksdoel

- Het product zal worden gebruikt voor verticaal hijsen en horizontaal transport van lasten, binnen de technische specificaties.
- Het product mag alleen worden toegepast tot aan de veilige werklust (SWL/WLL) zoals vermeld in de technische specificaties.
- Aanspannen, oppakken en hijsen van de last dient altijd in lijn met de loopkat te gebeuren.
- Het moet per geval door een competent persoon worden beoordeeld als het product wordt gebruikt voor speciale toepassingen. In geval van twijfel kan Van Leusden B.V. worden gecontacteerd.
- Het product mag alleen worden gebruikt in combinatie met draagconstructie die toereikend is ontworpen en vormgegeven voor de toepassing van het product.

2.4 Onjuist gebruik



- Gebruik in een explosie gevaarlijke omgeving.
- Gebruik voor personen transport.
- Gebruik wanneer er zich personen onder de last bewegen of bevinden.
- Het overschrijden van de veilige werklust.
- Gebruik buiten de grenzen van de technische specificaties en het gebruiksdoel, zoals omschreven in de technische specificatie van het product.
- Gebruik van een beschadigd product of een product met beschadigde onderdelen.
- Lasten lostrekken, slepen of scheeftrekken.
- Lasten hijsen onder een hoek buiten de opgegeven technische specificaties.
- Inkorten of knopen van takel ketting.
- Het verwijderen van de veiligheidsklep van de last haak.



- Hijsen met een slappe of gedraaide/geknikte ketting
- Aanraken van bewegende delen, zoals ketting, omleidschijven, wielen etc.
- Als het product een deel van een machine of installatie vormt dan is de eigenaar verantwoordelijk voor de technische specificaties van het geheel en voor de toepassing van de juiste regelgeving in het ontwerp en de uitvoering van de machine.
- Fundamentele wijzigingen en aanpassingen. Fundamentele wijzigingen en aanpassingen aan het product dienen door Van Leusden B.V. te worden goedgekeurd. Van Leusden B.V. wijst iedere vorm van aansprakelijkheid af voor defecten of schade veroorzaakt door fundamentele wijzigingen zonder toestemming.

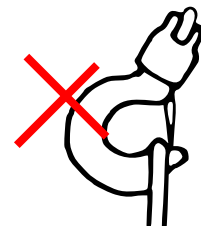
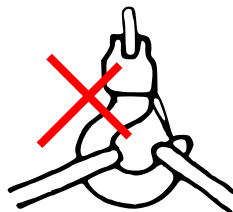
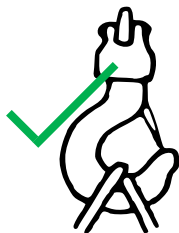
2.5 Veilig gebruik

- De gebruiker is verantwoordelijk voor veilig gebruik, bediening en voorkomen van alle mogelijke risico's welke in de werkomgeving aanwezig zijn of kunnen ontstaan.
- De gebruiker heeft volledige kennis van dit document, voordat het product in gebruik wordt genomen.
- De gebruiker zal dagelijks de controles op het product uitvoeren voor in gebruik name.
- Het is verboden zich onder de last te bevinden of te bewegen. Dit is levensgevaarlijk.
- Bekijk voor gebruik waar de noodstop zich bevindt.
- Vooraf dient zeker gesteld te worden dat de veilige werklust niet wordt overschreden. Zie ook hoofdstuk 3.3 "Veilige werklust".
- Indien er sprake is geweest van overschrijding van de werklust, dan dient het product op schade te worden geïnspecteerd, voordat het opnieuw in gebruik genomen wordt.
- Steek nooit uw ledematen tussen bewegende objecten of objecten die beknelling of afsnijding kunnen veroorzaken.
- Hijs nooit een last waarop losse objecten liggen of objecten die kunnen vallen.
- Volg de instructie waar nodig voor het aanslaan van een last.
- Bedien het product altijd vanaf een positie waar men vrij kan kijken en waar overzicht is.
- Ga nooit tussen de last en een muur of constructie staan.
- Start de hijsbeweging voorzichtig bij het oppakken van de last.
- Bij hijsen of neerzetten van lasten dient zeker te zijn dat de last stabiel is en blijft.
- Probeer nooit een mankement of defect te verhelpen als de last in de last haak hangt.
- Gebogen, beschadigde of gebroken lasthaken nooit gebruiken.
- Nooit proberen een gebogen haak recht te buigen.
- Een last haak mag nooit een warmtebehandeling ondergaan.
- Nooit een lastketting of hijsdraad lassen of repareren op enige manier.
- Raak nooit metaal of metalen componenten aan die kouder kunnen zijn dan 0°C en warmer dan 55°C zonder persoonlijke beschermingsmiddelen.
- Gebruikt de nood eindschakelaar niet als een bediening schakelaar.
- Veiligheidsvoorzieningen mogen nooit overbrugd of verwijderd worden.
- Schade of defecten dienen direct te worden gemeld aan de verantwoordelijke persoon. Bijv. ongewoon geluid, slechte remwerking of vervormingen. Het product mag niet worden gebruikt, totdat de fouten of defecten zijn hersteld.
- Informatie aanduidingen op het product mogen niet worden verwijderd.
- Onleesbare of beschadigde aanduidingen dienen te worden vervangen.
- Het gehele product dient geïnspecteerd en getest te worden door de relevante autoriteit voor eerste in gebruik name.



2.6 Aanslaan van de last

- Gebruik alleen goedgekeurde en geteste hijsmiddelen.
- Gebruik het product nooit als de lastketting is beschadigd.
- Zorg ervoor dat de last altijd boven het zwaartepunt wordt aangeslagen.
- De last dient altijd in de kom van de last haak te worden gehangen/aangeslagen.
- De punt van de haak mag niet worden belast.
- De veiligheidsklep van de haak mag nooit worden verwijderd.



2.7 Elektrische componenten

Het product kan worden voorzien van een elektrisch bedieningssysteem. De voeding is een levensgevaarlijk elektrische voltage. Houdt tijdens assemblage, installatie, onderhoud en reparatie rekening met onderstaande punten:



- Ontkoppel de voeding van het elektrische systeem voorafgaand aan het openen van behuizingen en afschermingen gemarkeerde met het "Waarschuwing voor elektriciteit" symbool.
- Controleer alle bedrading op beschadigingen en blootliggende aderen.

2.8 Installatie, inbedrijfstelling, onderhoud en reparatie

- Installatie, inbedrijfstelling, onderhoud en reparatie mag alleen worden uitgevoerd door competente personen.
- Reparaties mogen alleen worden uitgevoerd met originele reservedelen.
- Wij bevelen aan de installatie en inbedrijfstelling te laten uitvoeren door de een door fabrikant aangewezen deskundige.
- Het is verboden wijzigingen of aanpassingen aan te brengen.
- Toegevoegde uitrusting mag niet worden aangebracht, tenzij goedgekeurd door Van Leusden B.V.
- Gedemonteerde beveiligingen of beschermingen dienen op de juiste wijze te worden terug gemonteerd.
- Een systeem moet altijd worden getest wanneer het opnieuw in gebruik wordt genomen.

2.9 Periodieke inspecties en testen

- Een jaarlijkse test en inspectie van het product en de ondersteunende constructie dient door competente personen te worden uitgevoerd. Indien de intensiteit van het gebruik vraagt om frequentere inspecties en testen, dan dient dit vervolgens te worden uitgevoerd.
- De resultaten van de inspecties en testen moeten worden gerapporteerd in het logboek van het product.

3 Algemene informatie

Dit document beschrijft een Atlas HD3C loopkat voor gebruik in een industriële omgeving.

3.1 Technische specificaties

Indien van toepassing, kunnen afwijkende specificaties worden gevonden in Bijlage II "Technische specificaties", welke een of meer van de volgende items kan bevatten:

- Leveringsomvang en specificaties
- Loopkat gegevens
- Motor gegevens en snelheden
- Hoofd- en stuur spanningen
- Schakelkast en bedieningsorgaan
- Elektrische specificaties
- Mechanische specificaties
- Oppervlaktebehandeling

3.2 Fabrieksgarantie

De garantieperiode van het product, zoals gespecificeerd in de technische specificaties, vervalt als:

- De instructies in dit document, voor installatie, bediening, inspectie, onderhoud, opslag, transport enz. niet worden gevolgd.
- Reparaties en het opheffen van fouten of defecten, zijn uitgevoerd door incompetenten personen of worden uitgevoerd zonder dat Van Leusden B.V. op de hoogte is gesteld en goedkeur heeft gegeven.
- Het product is aangepast of geen originele reserveonderdelen zijn gebruikt.
- Het product onjuist of oneigenlijk is gebruikt.

Indien er vragen zijn, met betrekking tot de fabrieksgarantie, kunt u contact opnemen met uw lokale erkende verkoper of uw contactpersoon bij Van Leusden B.V.

3.3 Veilige werklust

Het ontwerp is gebaseerd op een veilige werklust, zoals gespecificeerd in de technische specificatie van het product. Het is de verantwoordelijkheid van de gebruiker niet te overschrijden wat is toegestaan. De maximale toegestane werklust kan worden gevonden op de typeplaat.

3.4 Toepassingsgebied

Atlas HD3C Loopkatten zijn bestand tegen omgevingstemperaturen van -20°C tot +50°C met een luchtvochtigheid tot 100%, maar niet ondergedompeld in water. Indien de loopkat frequent wordt gebruikt in een omgeving met een hoge luchtvochtigheid is er een kans dat condensatie ontstaat. Dit kan de levensduur verkorten. Een maximale longitudinale helling van 0,17° van het rijvlak is toegestaan.

Indien de loopkat frequent buiten wordt gebruikt, dat moet deze worden beschermd tegen weersinvloeden zoals regen, hagel, sneeuw, direct zonlicht, stof, enz.



Gevaar! Atlas HD3C loopkatten mogen nooit worden gebruikt voor personenvervoer.



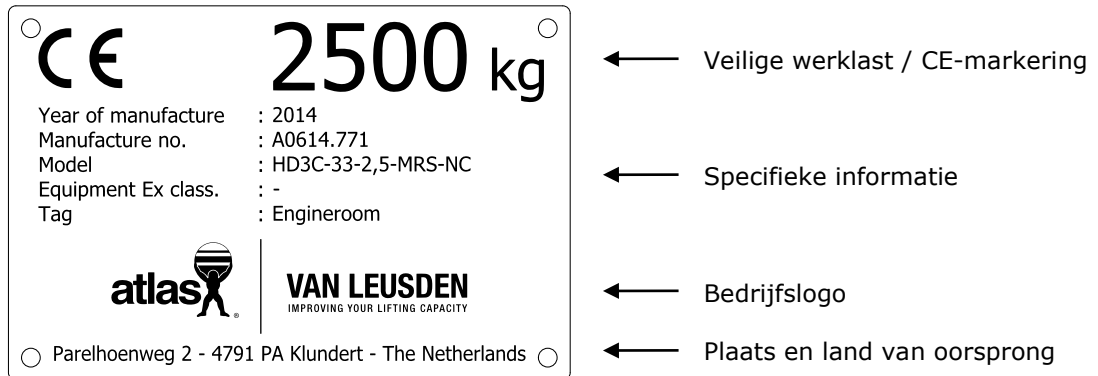
Gevaar! Atlas HD3C loopkatten zijn niet geschikt voor gebruik in explosie gevaarlijke omgevingen.

Atlas HD3C loopkatten kunnen worden uitgevoerd voor gebruik in andere situaties zoals:

- Stoffige, vette en/of hoge luchtvochtigheid omgevingen.
- Offshore en/of corrosieve omgevingen.
- Explosie gevaarlijke omgevingen. (Ex omgevingen).
- Voedselindustrie.
- Gebruik in extreem hoge of lage temperaturen.
- Personenvervoer

3.5 Typeplaat aanduiding

De typeplaat bevat product specifieke informatie en kan worden gevonden, gemonteerd op de loopkat. De werkelijke typeplaat kan afwijken van onderstaande illustratie.

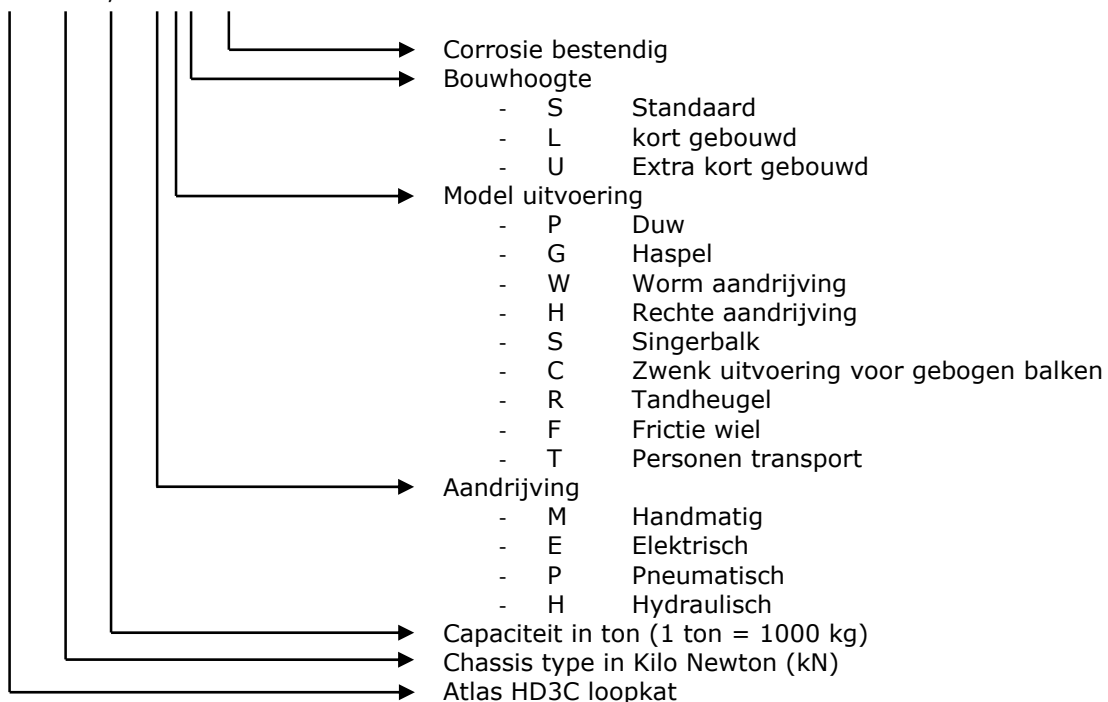


In het midden van de typeplaat is een kleine lijst met specifieke informatie weergegeven.

3.6 Model beschrijving

Deze model beschrijving beschrijft hoe de loopkat is uitgevoerd. De variabelen kunnen worden omgezet met behulp van onderstaande tabel:

HD3C-33-2,5-MRS-NC



Bijvoorbeeld, bovenstaande model beschrijving beschrijft een 2,5 ton Atlas HD3C loopkat met een 33 kN chassis. De loopkat is uitgevoerd met tandheugel, standaard bouwhoogte en is corrosie bestendig.

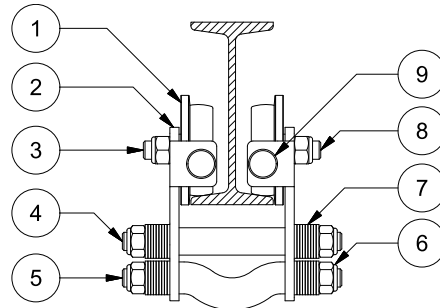


Tip! Als bovenstaande tabel niet overeenkomt met uw model nummer, dan is dat waarschijnlijk vanwege een afwijkend of speciaal ontwerp

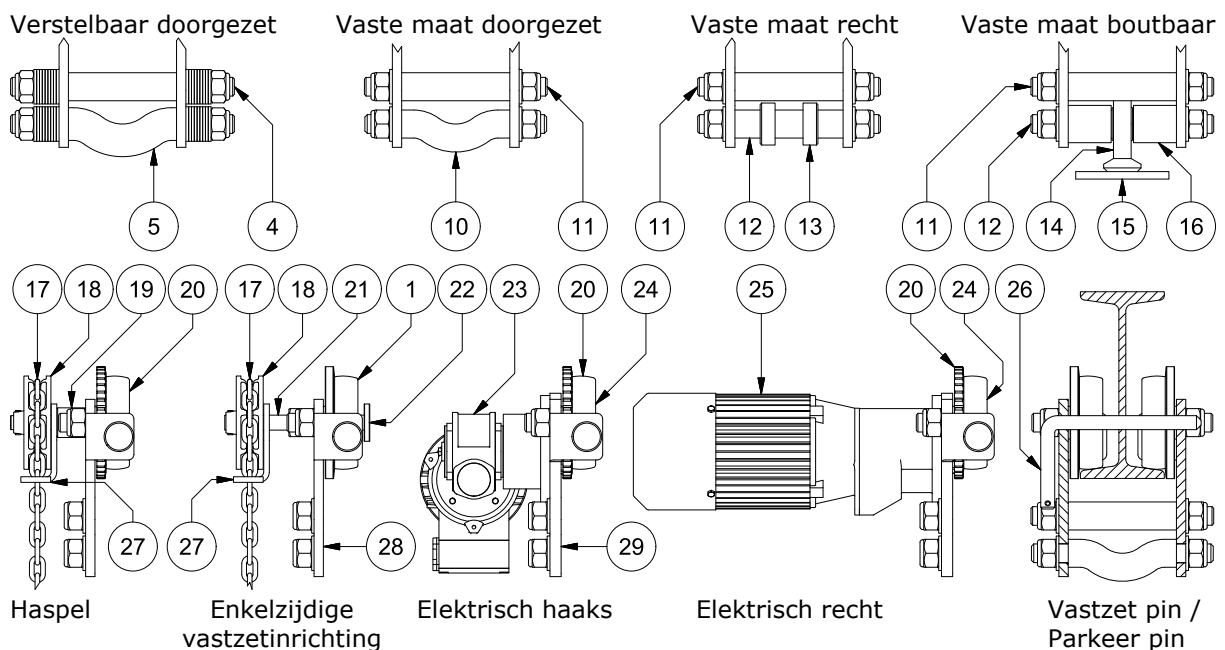
3.7 Product overzicht

Onderstaande illustratie toont de componenten van een Atlas HD3C loopkat. De standaarduitvoering kan worden aangepast met andere configuratie opties. Veel van de getoonde opties kunnen worden gecombineerd.

Standaard configuratie (Verstelbaar, Duw uitvoering):



Andere configuratie opties:

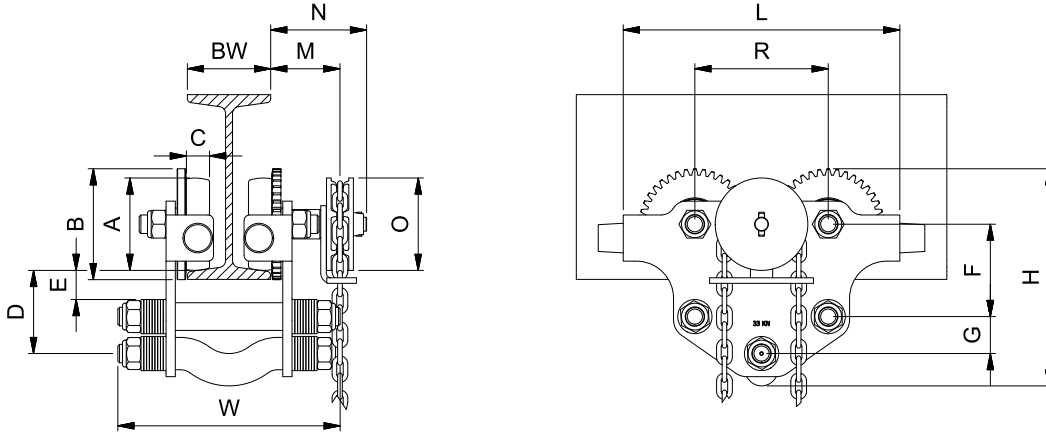


Component omschrijving

- | | |
|-------------------------------------|---|
| 1. Enkelflens wiel | 18. Ketting wiel |
| 2. Zijplaat duw uitvoering | 19. Aandrijfas samenstelling |
| 3. Wielas | 20. Enkelflens vertand wiel |
| 4. Verstelbare steunbout | 21. Enkelzijdige vastzetinrichting as samenstelling |
| 5. Verstelbare ophangbout doorgezet | 22. Enkelzijdige vastzetinrichting klem schijf |
| 6. Zeskant borgmoer | 23. Elektrische motor met wormwiel aandrijving |
| 7. Verstelbare ringen | 24. Rondsel |
| 8. Wielas as-ring | 25. Elektrische motor met rechte aandrijving |
| 9. Rubber buffer | 26. Parking pin |
| 10. Vaste maat ophangbout doorgezet | 27. Ketting geleider |
| 11. Vaste maat steunbout | 28. Zijplaat haspel uitvoering |
| 12. Vaste maat ophangbout recht | 29. Zijplaat elektrische uitvoering |
| 13. Verstelbare klemringen | |
| 14. Kogelgewricht | |
| 15. Boutplaat | |
| 16. Afstand bus | |
| 17. Hand ketting | |

3.8 Afmetingen

Onderstaande illustratie in combinatie met afmetingen tabel 1, toont de afmetingen van een standaard Atlas HD3C duw en haspel loopkat. Indien van toepassing zijn de afmetingen van andere configuraties bijgesloten in Bijlage II "Technische specificaties" of ze kunnen op verzoek worden verkregen via uw contactpersoon bij Van Leusden B.V.



Capaciteit kg	Chassis	Balk- breedte BW mm	Min. radius mm	Afmetingen													
				A	B	C	L	H	W	R	D	E	F	G	M	N	O
500	6 kN	55~102	1.000	45	60	15	150	125	160	75	52	15	45	30	-	-	-
		210															
1.000	11 kN	55~102	1.500	60	75	18	190	160	175	99	60	20	60	30	65	90	100
		225															
		275															
		325															
2.000	22 kN	74~127	1.600	80	100	22	255	205	215	123	75	27	80	35	65	90	100
		270															
		330															
		390															
3.200	33 kN	90~143	2.000	100	120	25	300	245	250	144	90	35	100	40	70	95	100
		310															
		360															
		410															
5.000	52 kN	106~156	2.900	125	150	30	375	305	270	174	117	40	120	60	100	130	135
		325															
		375															
		420															
6.300	64 kN	106~156	2.900	125	150	30	375	310	270	174	117	40	120	60	100	130	135
		325															
		375															
		420															
8.000	84 kN	>= 119	3.500	160	190	35	450	365	BW+150	220	145	45	145	80	105	130	270
10.000	104 kN	>= 131		160	190	35	450	370	BW+150	220	145	45	145	80	105	130	270
12.500	124 kN	>= 143		160	190	35	450	370	BW+150	220	145	45	145	80	105	130	270
16.000	164 kN	>= 155		200	240	50	550	445	BW+185	272	165	42	165	100	135	170	300
20.000	204 kN	>= 170	5.500	200	240	50	550	450	BW+185	272	165	42	165	100	135	170	300
25.000	254 kN	>= 185		200	240	50	550	455	BW+195	272	165	42	165	100	135	170	380

Afmetingen tabel 1

4 Transport en opslag

Transport

Het product wordt als complete constructie geleverd met de nodige ondersteunende frames voor transport. Het product dient degelijk te zijn vastgezet voor transport.

Het product heeft geschikt hijspunten. Voordat het product gehesen wordt dienen deze punten te worden opgezocht en dient zeker te worden gesteld dat het product veilig kan worden op gehesen. Neerzetten dient altijd te geschieden op een vlakke en stabiele ondergrond.

Opslag

Om een Atlas HD3C loopkat in goede conditie te houden tijdens het opslaan voor een periode langer dan 6 maanden, dienen onderstaande stappen te worden gevolgd.



Attentie! Als de Atlas HD3C trolley wordt opgeslagen voor een periode korter dan 6 maanden, lees dan hoofdstuk 9 "Uit bedrijf nemen".

- Indien van toepassing, schakel het voedingssysteem uit.
- Voer routine onderhoud en onderhoud voor opslag uit. Zie hoofdstuk 8.1 "Onderhoudsschema".
- De omgeving moet schoon en droog zijn.
- De loopkat mag niet worden blootgesteld aan trillingen.
- De loopkat moet worden beschermd tegen water, wind en zout.
- De loopkat moet worden verpakt in een gesloten en/of gesealde verpakking.
- Temperaturen niet kouder dan -20°C of warmer dan +50°C.
- De loopkat moet altijd rechtop worden opgeslagen en beschermd tegen omvallen.
- Let op de milieuregelgevingen bij opslag. (Voorkom oliekkages, etc.)

Zee vasten

Een Atlas HD3C loopkat geïnstalleerd op een schip moet worden vastgezet wanneer noodzakelijk. Zee vasten is het fixeren van de loopkat om onverwachtse bewegingen en schade te voorkomen.

De volgende maatregelen moeten worden getroffen:

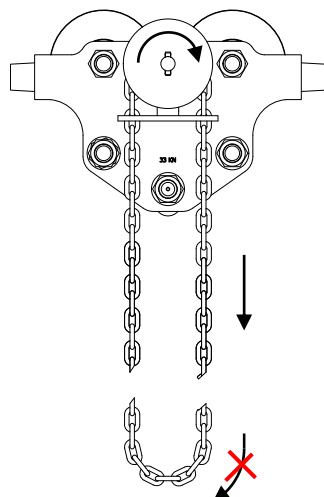
- Fixeer de loopkat en al zijn componenten.
- Zorg dat de loopkat niet meer kan rijden op de monorail.

Parkeren

Atlas HD3C loopkatten uitgevoerd met een enkelzijdige parkeer inrichting of een vastzet pin kunnen worden vastgezet op de monorail. Door te trekken aan het rechter ketting part wordt de loopkat vastgezet. Door te trekken aan het linker ketting part komt de loopkat los. Een vastzet pin worden gebruik om de loopkat vast te zetten in een gat in het lijf van de monorail.



Voorzichtig! Trek alleen aan de rechte delen van de ketting. Als uw hand in de onderste lus van de ketting komt wanneer u snel of stevig trekt, dan kan dit pijnlijk zijn.



5 Installatie



Waarschuwing! Installatie mag alleen worden uitgevoerd door competente personen.



Tip! De positie nummers zoals hieronder vermeld zijn terug te vinden in de illustratie van hoofdstuk 3.7 "Product overzicht".

Uitpakken

Voor het installeren van de Atlas HD3C loopkat moet deze worden uitgepakt.

- Houdt alle bijbehorende documentatie in de buurt van de werkomgeving van de loopkat.
- Hijs de loopkat uit zijn verpakking en plaats hem op een stabiele ondergrond.
- Houd rekening met het gewicht van de loopkat. De standaardgewichten kunnen worden gevonden in Bijlage II "Technische specificaties".
- De verpakking dient te worden afgevoerd of gerecycled volgens de wettelijke regelgevingen en milieuvorschriften.

Controles voorafgaand aan installatie

Voorafgaand aan de installatie van een loopkat, let op onderstaande stappen.

- Controleer dat de draagconstructie toereikend is ontworpen en wormgegeven om de veilige werklast en een eventuele overlast te houden.
- Verwijder alle obstakels die installatie bemoeilijken.

Loopkat breedte aanpassen

Atlas HD3C Loopkatten welke zijn uitgevoerd met een verstelbaar ophang set zijn geschikt om te verstellen naar een bereik van balk breedtes. Ter referentie, zie positie 4, 5 en 7 van hoofdstuk 3.7 "Product overzicht". Volg onderstaande stappen om de breedte van een loopkat te verstellen.

- Maak de steunbouten en ophangbout (Pos. 4 en 5) los aan beide zijden van de loopkat en verwijder de borgmoeren en sluitringen (Pos. 6 en 7).
- Pak een zijplaat van de loopkat (Pos. 2). Pas op dat de draadeinden niet beschadigen.
- Wijzig het aantal sluitringen aan de binnen- en buitenzijde van de zijplaat. Hiermee kan de breedte van de loopkat worden verkleind of vergroot



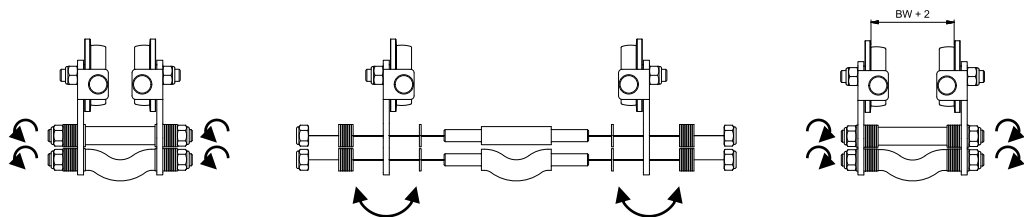
Attentie! Aan beide zijden van de steunbouten en ophangbout dient een gelijk aantal sluitringen aanwezig zijn. Indien met een gelijk aantal niet de juiste balkbreedte kan worden bereikt, dan is een verschil van 1 sluitring toegestaan.

- Plaats de overgebleven sluitringen en borgmoeren (Pos. 6 en 7) terug op de draadeinden en draai deze met de hand aan.
- Meet de afstand tussen de wiel flenzen. Dit moet gelijk zijn aan de balkbreedte (BW) + 2mm. Wijzig het aantal sluitringen aan binnen en buiten zijde, totdat de juiste breedte is bereikt.



- Draai de borgmoeren van de steunbouten en ophangbout aan op het juiste aanhaal moment volgens de tabel in hoofdstuk 8.4 "Aanhaal momenten".

- Koppel de takel terug aan de loopkat.
- **Attentie!** Het moet worden geverifieerd dat de takel loopkat combinatie naar behoren is gemonteerd en dat alle moeren zijn vastgezet en aangehaald volgens hoofdstuk 8.4 "Aanhaal momenten". Het verifiëren moet worden gedaan door een competent persoon.



Installatie

Afhankelijk van de situatie kan de Atlas HD3C loopkat op 2 manieren worden geïnstalleerd. Optie A is aanbevolen en heeft de voorkeur vanwege het installatie gemak. Als beide einden van de monorail niet toegankelijk zijn vanwege een muur of andere obstakels, volg dan optie B. Om een Atlas HD3C loopkat juist te installeren moeten onderstaande stappen in volgorde worden gevolgd.

Optie A, De loopkat op de monorail rijden:

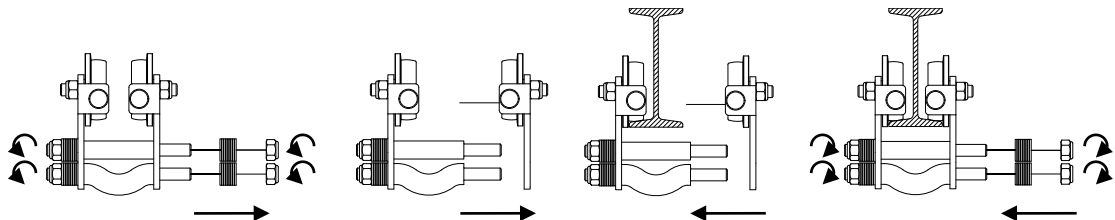


- Gebruik een dubbele sling met voldoende capaciteit wanneer de loopkat moet worden gehesen.
- Hijs de loopkat naar het einde van de monorail, met de onderzijde van de wielen net boven de onder flens.
- **Attentie!** Let op de oriëntatie van de loopkat. Indien van toepassing, controleer of de motor en het voedingspunt zich aan de juiste zijde bevinden.
- Probeer de loopkat op de balk te duwen of volg (Alleen bij elektrische uitvoering) de aanvullende stappen hieronder.
 - o Haal de ventilator behuizing van de motor.
 - o Indien geïnstalleerd, ontkoppel de motorrem.
 - o Roteer handmatig de motor ventilator en rij de loopkat op de monorail.
 - o Herstel de motorrem en werkende staat.
 - o Monteer de ventilator behuizing terug op de motor.

Optie B, De loopkat demonteren en op de monorail plaatsen:



- Gebruik een dubbele sling met voldoende capaciteit wanneer de loopkat moet worden gehesen. Zorg dat alle onderdelen van de loopkat zijn ondersteund tijdens het demonteren.
- Maak de steunbouten en ophangbout (Pos. 4 en 5) los aan één zijden van de loopkat. Verwijder de borgmoeren niet!
- Maak de steunbouten en ophangbout (Pos. 4 en 5) los aan de andere zijde van de loopkat en verwijder de borgmoeren en sluitringen (Pos. 6 en 7).
- Pak de zijplaat van de loopkat (Pos. 2). Pas op dat de draadeinden niet beschadigen.
- Hijs de loopkat helft welke de steun- en ophangbouten bevat naar de monorail.
- **Attentie!** Let op de oriëntatie van de loopkat. Indien van toepassing, controleer dat de motor en het voedingspunt zich bevinden aan de juiste zijde.
- Plaats de zijplaat (Pos. 2) terug op de steun- en ophangbouten (Pos. 4 en 5). Pas op dat de draadeinden niet beschadigen.
- Plaats sluitringen en borgmoeren (Pos. 6 en 7) terug op de draadeinden en draai deze met de hand aan.
- Draai de borgmoeren van de steun- en ophangbouten aan op het juiste aanhaal moment volgens de tabel in hoofdstuk 8.4 "Aanhaal momenten".
- **Attentie!** Het moet worden geverifieerd dat de takel loopkat combinatie naar behoren is gemonteerd en dat alle moeren zijn vastgezet en aangehaald volgens hoofdstuk 8.4 "Aanhaal momenten". Het verifiëren moet worden gedaan door een competent persoon.





Tip! De positie nummer genoemd in onderstaande stappen zijn te gebruiken in combinatie met onderstaande illustratie in plaats van hoofdstuk 3.7 "Product overzicht".

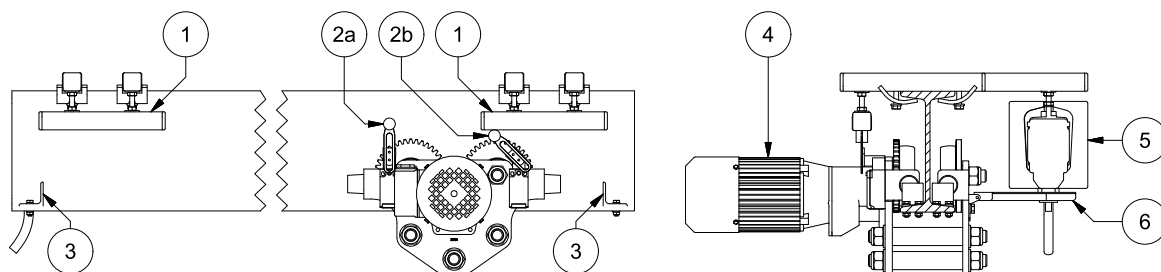
Na de uitvoeren van optie A of B, volg onderstaande stappen:

- Indien de loopkat is uitgevoerd met een elektrische motor (Pos. 4), volg de aanvullende stappen hieronder.
 - o Monteer het voedingssysteem (Pos. 5) langs de monorail.
 - o Indien aanwezig, monteer de sleep arm (Pos. 6) van het voedingssysteem aan de loopkat.
 - o Sluit het voedingssysteem aan in de schakelkast van de loopkat.
 - o Indien van toepassing, installeer en verbind de loopkat aandrijving eindschakelaars (Pos. 2a en 2b).
 - o Installeer de eindschakelaar actuatoren (Pos. 1) aan de monorail. De positie moet zo zijn dat de loopkat de eindstoppen (Pos. 3) niet raakt nadat de aandrijving is afgeschakeld door de eindschakelaar.



Voorzichtig! Zorg dat de loopkat nooit bediend tegen de eindstoppen rijdt.

- Controleer de smering van de loopkat volgens de tabel in hoofdstuk 8.2 "Smeer lijst".



Illustratie component omschrijving

- | | |
|----------------------------------|--------------------|
| 1. Eindschakelaar actuator | 4. Elektromotor |
| 2a. Eindschakelaar | 5. Voedingssysteem |
| 2b. Eindschakelaar (Geactiveerd) | 6. Sleep arm |
| 3. Eind stop | |



Attentie! Na installatie moet de takel loopkat combinatie inbedrijf genomen en getest worden volgens hoofdstuk 6 "In bedrijfstelling".

6 In bedrijfstelling

Na installatie is het belangrijk te controleren dat het complete systeem naar behoren werkt met behulp van de volgende tests en controles. Deze tests en controles moeten ook worden uitgevoerd wanneer de loopkat is opgeslagen of buiten bedrijf genomen voor een periode langer dan 3 maanden.



Waarschuwing! In bedrijfstelling en proeflasten mag alleen worden uitgevoerd door competente personen.



Attentie! Onderstaande tests en controles moeten worden uitgevoerd zonder last.

Controles voor in bedrijfstelling

Voor in bedrijfstelling, volg onderstaande stappen.

- Controleer visueel of de installatie van de takel loopkat combinatie naar behoren is uitgevoerd.
- Controleer de aanhaalmomenten van alle bout verbindingen volgens hoofdstuk 8.4 "Aanhaal momenten".
- Controleer dat de eind stoppen correct op de monorail zijn gemonteerd.
- Controleer visueel dat de monorail schoon en vrij van obstakels is.
- Indien uitgevoerd met een elektromotor, volg de aanvullende stappen hieronder.
 - o Controleer dat alle tandwielkasten zijn uitgevoerd met ontluchtingspluggen.
 - o Controleer het olieniveau van alle tandwielkasten, en breng het indien nodig naar een normaal niveau.
 - o Indien van toepassing, controleer de aanwezigheid en positie van eindschakelaars en eindschakelaar actuatoren. De positie moet zo zijn dat de loopkat de eindstoppen niet raakt nadat de aandrijving is afgeschakeld door de eindschakelaar.
 - o Controleer dat alle elektrisch bedrading juist is aangesloten.
 - o Controleer de trektoelastingsselementen van het voedingssysteem.
 - o Controleer het bedieningsorgaan op beschadigingen.

Controles tijdens in bedrijfstelling

Tijdens in bedrijfstelling, volg onderstaande stappen.

- Controleer altijd dat er voldoende ruimte is voor beweging zonder het gevaar op botsingen of direct activeren van de eindschakelaars.
- Controleer alle bewegingen. Alle bewegingen moeten vloeiend en zonder abnormale geluiden of trillingen plaatsvinden.
- Indien uitgevoerd met een elektromotor, volg de aanvullende stappen hieronder.
 - o Controleer dat de noodstop naar behoren functioneert direct na het inschakelen van de installatie. Zie hoofdstuk 7.2 "Elektrische bediening".
 - o De beweegrichting van de loopkat moet overeenkomen met het bedieningsorgaan.
 - o Controleer het remmen in alle richtingen.
 - o Controleer de werking van de eindschakelaars.
- Registreer de resultaten indien dit is vereist of gewenst is.

Proeflasten

De Atlas HD3C loopkat moeten worden getest en het volledige systeem moet worden getest met een proeflast volgen de regelgevingen gegeven in NEN-EN 15011 voordat deze de eerste keer in gebruik kan worden genomen.

Veilige werklast (S.W.L.)	Proeflast
Tot 20 ton	125% S.W.L.
Meer dan 20 ton maar niet meer dan 50 ton	S.W.L. + 5 ton
Meer dan 50 ton	110% S.W.L.

In bedrijfstelling tabel 1

Als aanvulling op het bovenstaande dienen de nationale regels en voorschriften van het land waarin de Atlas HD3C loopkat wordt gebruikt te worden nageleefd.

7 **Bediening**

Dit hoofdstuk geeft een korte beschrijving over de bediening van een Atlas HD3C loopkat uitgevoerd als duw, haspel of elektrisch.



Attentie! Voorafgaande het bedienen van een Atlas HD3C loopkat:

- Lees hoofdstuk 2 "Veiligheidsinstructies"
- Volg de tabel "Voor gebruik" van hoofdstuk 8.1 "Onderhoudsschema".

Persoonlijke beschermingsmiddelen (PBM's)

persoonlijke beschermingsmiddelen dienen te worden verzorgd door de eigenaar, en moeten worden gebruikt wanneer vereist.

- Oog, gehoor en hoofd bescherming.
- Veiligheidsschoenen en beschermende handschoenen.
- Passende/sluitende kleding (gevaar voor intrekingsgevaar).



Werkomgeving

- De gebruiker moet een volledig overzicht hebben op de werkplek.
- Bewegingen van de last moeten in alle richtingen duidelijk zichtbaar zijn.
- Houd de werkplek schoon en opgeruimd.
- De gebruiker mag zich niet in gevarenszone begeven.

Voorafgaand aan bedienen

Elke gebruiker moet dit volledige document hebben gelezen en de volledige inhoud begrijpen. Het is de verantwoordelijkheid van de gebruiker om alles in dit document te bekijken en te volgen.

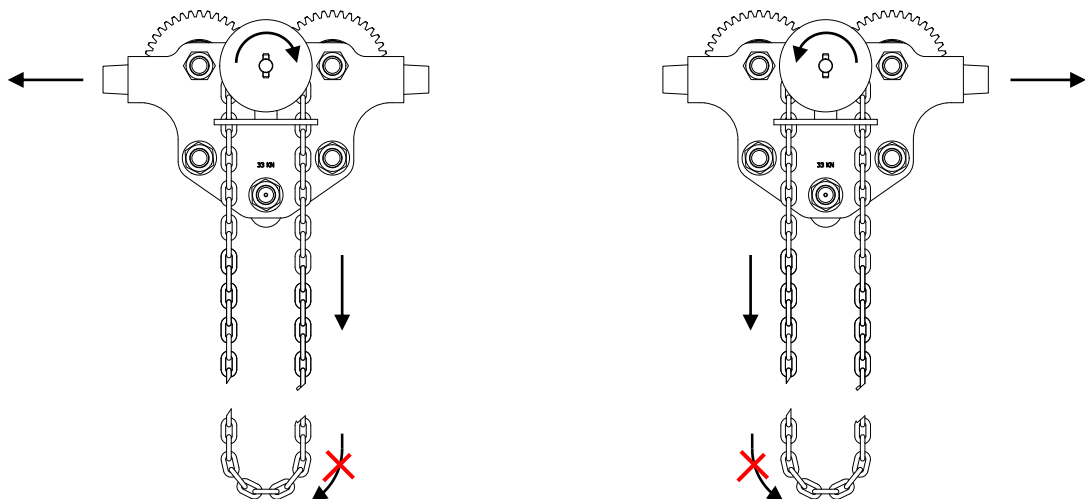


7.1 Duw en haspel bediening

Duw loopkatten zijn niet uitgevoerd met een aandrijving en moeten met de hand worden geduwd. Haspel loopkatten zijn aangedreven met behulp van een handketting. Door te trekken aan het rechter ketting part gaat de loopkat achteruitrijden, zoals te zien in onderstaande illustratie. Door te trekken aan het linker part gaat de loopkat voorruit rijden.



Voorzichtig! Trek alleen aan de rechte delen van de ketting. Als uw hand in de onderste lus van de ketting komt wanneer u snel of stevig trekt, dan kan dit pijnlijk zijn.



7.2 Elektrische bediening

Electrische Atlas HD3C loopkatten zijn uitgevoerd met een bedieningspeer. In sommige gevallen is een elektrische Atlas HD3C loopkat uitgevoerd met een draadloze afstandsbediening. Dit hoofdstuk geeft een beschrijving van de bedieningspeer.



Gevaar! In geval van een noodsituatie, druk onmiddellijk op de rode noodstop aan de bovenzijde van de bedieningspeer. Alle bewegingen stoppen direct en komen buiten werking. De noodstop moet altijd vrij te bereiken zijn.



Gevaar! Na gebruik van de noodstop moet de fout, welke de noodsituatie veroorzaakt, worden hersteld door een competent persoon. Na herstel van de fouten en het wegnemen van het gevaar mag de installatie worden gestart door de gebruiker.

Wanneer de noodstop is gebruikt kan deze worden hersteld door te draaien in de richting zoals aangegeven aan de bovenzijde van de knop. Bijvoorbeeld, de knop hiernaast kan worden hersteld door met de klok mee te draaien.



Waarschuwing! Levensgevaarlijk voltage blijft aanwezig in de schakelkast na gebruik van de noodstop.

De Atlas HD3C loopkat mag alleen worden bediend door competente personen. De bedieningsinstructies en knoppen lay-out moet altijd beschikbaar zijn voor de bediener van de Atlas HD3C loopkat.

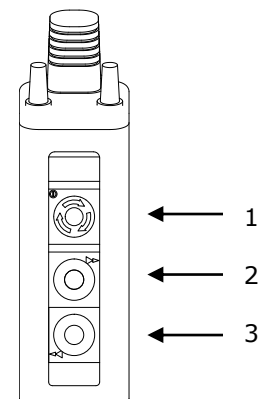
Lay-out en functioneren

Knoppen lay-out:

1. Noodstop
2. Loopkat rijden rechts
3. Loopkat rijden links



Attentie! De werkelijke lay-out van de bedieningspeer kan afwijken van de illustratie hiernaast.



Indien de bedieningspeer is uitgevoerd met dubbele snelheid knoppen, is lage en hoge snelheid mogelijk. De knop tot halverwege indrukken resulteert in de lage snelheid. Volledig indrukken resulteert in hoge snelheid.



Attentie! Tijdens een beweging, wacht tot de beweging volledig is gestopt voor het activeren van een beweging in de andere richting. In het bijzonder op hoge snelheid.

8 Onderhoud

Dit hoofdstuk beschrijft onderhoud, smeerinstructies en aanhaalmomenten.



- **Waarschuwing!** Onderhoud, inspectie en schadeonderzoek mag alleen worden uitgevoerd door competente personen.

- Defecten dienen direct aan de eigenaar te worden gerapporteerd en dienen, geïnitieerd door de eigenaar, te worden opgeheven door competent onderhoudspersoneel.



- Alle onderhoudswerkzaamheden, metingen, tekortkomingen, schades en reparaties dienen te worden geregistreerd in het logboek.



- **Waarschuwing!** Reparatie werk mag alleen worden uitgevoerd wanneer de loopkat buiten gebruik is genomen.

- **Waarschuwing!** In geval van directe of indirecte schade welke een veilige werking van de loopkat in gevaar brengt dienen de betreffende onderdelen direct te worden vervangen.

8.1 Onderhoudsschema

Onderstaande onderhoudstabel beschrijft regulier onderhoud. De frequentie en controlepunten dienen te worden uitgebreid naarmate het product intensiever wordt gebruikt.

M = Duw en Haspel

E = Elektrisch

P = Pneumatisch en Hydraulisch

Onderhoudstabel 1 moet worden gevolgd voor regulier onderhoud.

Onderhoud en controle	Dagelijks / Voor gebruik			Maandelijks			3 maanden			Jaarlijks		
	M	E	P	M	E	P	M	E	P	M	E	P
	Check de werking van de noodstop.		x	x								
Controle de werking van de hijs en daal remmen.		x	x									
Controleer de werking van de remmen.		x	x									
Controleer de werking van de eindschakelaars.		x	x									
Controleer trekontlastingen elementen.					x	x						
Controleer de bekabeling en schakelkast op beschadigingen.					x							
Controle rondsel en tandwielen op slijtage.				x	x	x						
Smeer rondsel en tandwielen.								x	x			
Controleer de constructie op vervormingen of scheuren.										x	x	x
Controleer slijtage loopwielen en rij-werk.										x	x	x
Controleer tandwielkasten op lekkage.		x	x									
Smeer loopwielen, geleide rollen en lagers.							x	x	x			
Controleer alle bevestigingsmaterialen.										x	x	x
Controleer borgingen. (Borgplaatjes, seegerringen, etc.)										x	x	x
Controleer elektrisch schakelmateriaal en bekabeling											x	
Vervang tandwielkast olie.											x	x
Controleer voedingssysteem								x	x			
Controleer de bedieningsketting voor slijtage.										x		
Controleer het olieniveau in de olienevelaar.								x				
Controleer fittingen op beschadigingen.												x
Controleer de demper op doorlatendheid.												x
Controleer de afdichtingen van de ventielen.									x			
Reinig of vervang de lucht en olie filters.									x			
Controleer de luchtdruk in het systeem											x	
Leeg het vochtfilter.											x	
Controleer op elke vorm van corrosie of oxidatie.					x	x	x					
Controleer visueel de algehele conditie van de loopkat.	x	x	x									

Onderhoudstabel 1

Wanneer de loopkat uit bedrijf wordt genomen voor een periode langer dan 1 maand, volg onderhoudstabel 2. Uit bedrijf nemen voor een periode langer dan 6 maanden wordt beschouwd als opslag waarvoor onderhoudstabel 3 moet worden gebruikt.

Onderhoud voor uit bedrijf nemen	Voor			Maandelijks			3 maanden			Voor gebruik		
	M	E	P	M	E	P	M	E	P	M	E	P
Draai alle lagers en assen.		x	x				x	x	x			
Vul alle tandwielkasten rijkelijk met olie.		x	x									
Laat de motoren kort draaien.		x	x					x	x			
Smeer loopwielen, geleide rollen en lagers.	x	x	x									
Smeer rondsel en tandwielen.		x	x									
Controleer visueel de algehele conditie van de loopkat.	x	x	x							x	x	x
Controleer tandwielkasten op lekkage.		x	x					x	x			
Controleer op elke vorm van corrosie of oxidatie.	x	x	x	x	x	x				x	x	x

Onderhoudstabel 2

Onderhoud voor, tijdens en na opslag	Voor			6 Maanden			2 Jaar			Voor gebruik		
	M	E	P	M	E	P	M	E	P	M	E	P
Draai alle lagers en assen.				x	x	x						
Vul alle tandwielkasten rijkelijk met olie.		x	x									
Laat de motoren kort draaien.		x	x		x	x						
Vervang alle ontluichtingspluggen voor gesloten pluggen.		x	x									
Vervang alle gesloten pluggen voor ontluichtingspluggen.											x	x
Smeer loopwielen, geleide rollen en lagers.	x	x	x									
Smeer rondsel en tandwielen.		x	x									
Controleer visueel de algehele conditie van de loopkat.	x	x	x				x	x	x	x	x	x
Controleer tandwielkasten op lekkage.		x	x		x	x						
Controleer op elke vorm van corrosie of oxidatie.	x	x	x	x	x	x				x	x	x

Onderhoudstabel 3

In geval van een reserveonderdeel in opslag is het aanbevolen deze elke 2 jaar te wisselen met het operationele.

8.2 Smeer lijst

Onderstaande tabel moet worden gebruikt in combinatie hoofdstuk 8.3 "Smeer codes". De weergegeven positie nummer zijn te gebruiken met hoofdstuk 3.7 "Product overzicht".

Component	Positie nummer	Smeer code
Rondsel	24	9
Rechte aandrijving	25	8
Wormwiel aandrijving	23	4
Planetaire aandrijving	-	14
Lagers	-	12
Smeernippels	-	12
Wielen	1 en 20	12

Smeer tabel 1

8.3 Smeer codes



Attentie! Voor gebruik dienen de Material Safety Data Sheet (MSDS) en Technical or Product Data Sheet (TDS or PDS) te worden gelezen.



Attentie! Gebruik altijd de persoonlijke beschermingsmiddelen (PBM's) zoals voorgeschreven de Material Safety Data Sheet (MSDS).

Onderstaande smeermiddelen zijn gebruikt en/of aanbevolen. Selecteer de juiste smeering met behulp van smeer tabel 1 uit hoofdstuk 8.2 "Smeer lijst".

Smeer code	Olie / Vet	Smeermiddel	Ambient Temperature °C	ISO-Viscosity	Kinematic viscosity mm ² /s @40°C	Fire point DIN ISO 2592 °C	Pour point DIN ISO 3016 °C	Penetration worked @25°C 0.1 mm	Dropping point °C
1	Olie	Shell Tellus S2 M 46	-20 +100	46	46	230	-30	-	-
2	Olie	Shell Omala S2 G 320	0 +100	320	320	250	-15	-	-
3	Olie	Shell Omala S4 GX 320	-25 +120	320	312,7	252	-42	-	-
4	Olie	Shell Omala S4 WE 220	-20 +100	220	222	278	-39	-	-
5	Olie	Shell Omala S4 WE 320	-20 +100	320	321	270	-39	-	-
6	Olie	Shell Omala S4 WE 460	-20 +100	460	460	268	-36	-	-
7	Olie	Shell Omala S4 WE 680	-20 +100	680	664	262	-39	-	-
8	Olie	Shell Omala S4 GX 220	-30 +120	220	229,4	250	-45	-	-
9	Vet	Shell Gadus S3 Wirerope T Aerosol	-30 +120	-	345	-	-	445-475	-
10	Vet	Shell Gadus S2 A320 2	-10 +60	-	320	-	-	265-295	85
11	Olie	Castrol Viscogen KL300 Spray	0 +200	-	4030	-	-12	-	-
12	Vet	Shell Gadus S3 V220C 2	-20 +140	-	220	-	-	265-295	240
13	Vet	Bel-Ray Wirerope 66700	-46 +60	-	14,2	-	-	-	-
14	Olie	Q8 Goya 150	-20 +100	150	150	-	-27	-	-
15	Olie	Castrol Viscogen KL130 Spray	-20 +200	-	249	-	-27	-	-

Smeer tabel 2

8.4 **Aanhaal momenten**

Bevestigingsmaterialen voor motoren, tandwielkasten, etc. moeten worden aangehaald volgens de fabrikant documentatie. Alle ander bevestigingsmaterialen volgens onderstaande tabellen.

Voor normale bout moer verbindingen dient tabel 1 te worden gehanteerd. Alle andere verbindingen/gefabriceerde onderdelen zoals steunbouten, ophangbouten, wielassen, etc. dienen volgens tabel 2 te worden vastgezet.

Alle bouten 8.8 kwaliteit, tenzij anders aangegeven.

Moment (Nm)	8.8	10.9	12.9	A4-70	A4-80
M3	2,1	3,5	3,8	1,5	1,7
M4	4,4	7	7,6	3	3,6
M5	8	12,5	13,6	5,5	6,7
M6	13,2	20,1	21,8	8,1	11,2
M8	30	44	47	18	21
M10	49	73	93	26	34
M12	83	121	151	41	62
M14	131	188	232	68	101
M16	167	281	342	108	157
M18	275	388	467	157	224
M20	382	534	638	223	318
M22	517	719	852	310	438
M24	652	902	1.064	397	558
M27	945	1.297	1.519	589	823
M30	1.286	1.755	2.042	815	1.132
M33	1.722	2.340	2.710	-	-
M36	2.219	3.003	3.463	1.445	1.993
M39	2.852	3.845	4.415	-	-
M42	3.525	4.740	5.429	-	-

Moment tabel 1

Moment (Nm)	
M8	13
M10	26
M12	45
M16	110
M20	210
M24	365
M30	725
M36	1.265
M39	1.545
M42	1.890

Moment tabel 2

9 Uit bedrijf nemen

Om de Atlas HD3C loopkat in goede conditie te houden tijdens het uit bedrijf nemen voor een periode langer dan 1 maand, volg de onderstaande stappen.



Attentie! Als de Atlas HD3C loopkat uit bedrijf wordt genomen voor een periode langer dan 6 maanden, lees dan hoofdstuk 4 "Transport en opslag" onderdeel opslag.

- Indien van toepassing, schakel het voedingssysteem uit.
- Voer routine onderhoud en onderhoud voor uit bedrijf nemen uit. Zie hoofdstuk 8.1 "Onderhoudsschema".

Demontage / ontmantelen

Wanneer de Atlas HD3C loopkat combinatie het einde van zijn levensduur heeft bereikt, zal deze worden vervangen of uit bedrijf genomen worden. Demontage en ontmantelen kan worden gedaan met behulp van onderstaande stappen.



Waarschuwing! Demontage mag alle worden gedaan door competente personen.



Attentie! Voorafgaand aan demontage:

- Lees hoofdstuk 2 "Veiligheidsinstructies".
- Lees hoofdstuk 7 "Bediening" voor het gebruik van PBM's.



Tip! De positie nummers zoals hieronder vermeld zijn terug te vinden in de illustratie van hoofdstuk 3.7 "Product overzicht".

Afhankelijk van de situatie kan de Atlas HD3C loopkat op 2 manieren worden gedemonteerd. Als beide einden van de monorail niet toegankelijk zijn vanwege een muur of andere obstakels, volg dan optie B in plaats van optie A.

Optie A, De loopkat van de balk rijden:

- Probeer de loopkat op de balk te duwen of volg (Alleen bij elektrische uitvoering) de aanvullende stappen hieronder.
 - o Haal de ventilator behuizing van de motor.
 - o Indien geïnstalleerd, ontkoppel de motorrem.
 - o Roteer handmatig de motor ventilator en rij de loopkat op de monorail.
- Gebruik een dubbele sling met voldoende capaciteit wanneer de loopkat moet worden gehesen.
- Hijs de loopkat van de monorail.

Optie B, De loopkat demonteren en van de monorail hijsen:

- Gebruik een dubbele sling met voldoende capaciteit wanneer de loopkat moet worden gehesen. Zorg dat alle onderdelen van de loopkat zijn ondersteund tijdens het demonteren.
- Bout de steunbouten en ophangbout (Pos. 4 en 5) los aan één zijden van de loopkat. Verwijder de borgmoeren niet!
- Bout de steunbouten en ophangbout (Pos. 4 en 5) los aan de andere zijde van de loopkat en verwijder de borgmoeren en sluitringen (Pos. 6 en 7).
- Pak de zijplaat van de loopkat (Pos. 2).
- Hijs de loopkat helft welke de steun- en ophangbouten bevat van de monorail.

Afvoeren

Een Atlas HD3C loopkat en zijn componenten bevatten materialen die dienen te worden afgevoerd of gerecycled volgens de wettelijke regelgevingen en milieuvorschriften.

De volgende materialen kunnen zijn gebruikt en aanwezig zijn:

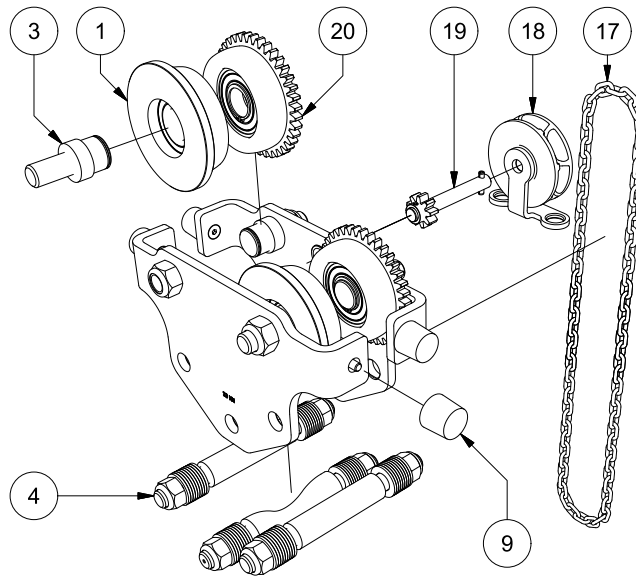
- IJzerhoudende materialen (Staal, gietijzer)
- Non-Ferro materialen (Brons, Aluminium, koper)
- Kunststoffen (Rubber, PVC, composiet behuizingen)
- Oliën en vetten

10 Reserveonderdelen

Onderstaande illustratie toont de reserveonderdelen van standaard duw en haspel Atlas HD3C loopkat. Reserveonderdelen voor ander configuraties zijn op aanvraag. Een aanvraag voor reserveonderdelen kan worden ingediend bij uw contactpersoon van Van Leusden B.V. met behulp van uw fabrieksnummer.



Tip! De positie nummers komen overheen het hoofdstuk 3.7 "Product overzicht".



Duw uitvoering 81000...

Pos.	Qty.	Consisting of	6 kN	11 kN	22 kN	33 kN	52 kN	64 kN
1	4	Single flange wheel						
		Bearing						
		Circlip						
3	4	Wheel shaft						
		Hexagon lock nut						
		Circlip						
4	1	Support bolt						
		Suspension bolt						
		Adjustment washer*						
		Hexagon lock nut						
9	4	Buffer						
		Hex head bolt						

Pos.	Qty.	Consisting of	84 kN	104 kN	124 kN	164 kN	204 kN	254 kN
1	4	Single flange wheel						
		Bearing						
		Circlip						
3	4	Wheel shaft						
		Hexagon lock nut						
		Circlip						
4	1	Support bolt						
		Suspension bolt						
		Adjustment washer*						
		Hexagon lock nut						
9	4	Buffer						
		Hex head bolt						

Onderdelen tabel 1

* Alleen te gebruiken in combinatie met een verstelbaar ophang set.

Haspel uitvoering 81200...

Pos.	Qty.	Consisting of	6 kN	11 kN	22 kN	33 kN	52 kN	64 kN
1	2	Single flange push wheel	-					
		Bearing						
		Circlip						
3	4	Wheel shaft	-					
		Hexagon lock nut						
		Circlip						
4	1	Support bolt	-					
		Suspension bolt						
		Adjustment washer*						
		Hexagon lock nut						
9	4	Buffer	-					
		Hex head bolt						
17	1	Hand chain	-					
18	1	Hand chain wheel	-					
		Hand chain guide						
19	1	Drive shaft	-					
		Pinion						
		Spring pin						
20	2	Single flange geared wheel	-					
		Bearing						
		Circlip						

Pos.	Qty.	Consisting of	84 kN	104 kN	124 kN	164 kN	204 kN	254 kN
1	2	Single flange push wheel						
		Bearing						
		Circlip						
3	4	Wheel shaft						
		Hexagon lock nut						
		Circlip						
4	1	Support bolt						
		Suspension bolt						
		Adjustment washer*						
		Hexagon lock nut						
9	4	Buffer						
		Hex head bolt						
17	1	Hand chain						
18	1	Hand chain wheel						
		Hand chain guide						
19	1	Drive shaft						
		Pinion						
		Spring pin						
20	2	Single flange geared wheel						
		Bearing						
		Circlip						

Onderdelen tabel 2

* Alleen te gebruiken in combinatie met een verstelbaar ophang set.



Waarschuwing! Het gebruik van niet originele reserveonderdelen kan leiden tot levensgevaarlijke situaties.



Attentie! De garantie komt te vervallen als het product is aangepast of geen originele reserveonderdelen zijn gebruikt.

Bijlage I. Logboek

Onderstaande tabel kan worden gebruikt voor het noteren van installatie, inbedrijfstelling, onderhoud, reparatie, etc. resultaten.

Datum	Controle door	Resultaten

Bijlage II. Technische specificaties

Indien van toepassing, is de technische specificatie bijgevoegd als een los document.